

URBA - Ing. arch. Eva Mačáková, Jakobyho 14, 040 01 Košice,
tel. 055/6338074, 0907 907 253, email: urba@urba.sk

Zmeny a doplnky č. 4
územného plánu obce

ČAŇA

lokality

1. LOKALITA RODINNÝCH DOMOV PRI ŽELEZNICI II
2. VYZNAČENIE INUNDAČNÉHO ÚZEMIA PRI TOKU HORNÁD

SPRIEVODNÁ SPRÁVA

SCHVÁLENÉ

obecným zastupiteľstvom v Čani

uznesením č. zo dňa

.....
Michal Rečka
starosta obce Čaňa

obstarávateľ : OBEC ČAŇA
OKTÓBER 2015

Obstarávateľ: OBEC ČAŇA

Spracovateľ: URBA – Ing. arch. Eva Mačáková, Ing. arch. Richard Blažo, Ing. Andrej Bočkoráš

Osoba odborne spôsobilá na obstarávanie ÚPN: RNDr. Peter Bohuš

Obsah

Spríevodná správa

1. Dôvody pre obstaranie Zmien a doplnkov územného plánu obce, hlavné ciele riešenia
2. Vymedzenie a charakteristika riešeného územia
3. Návrh urbanistickej koncepcie priestorového usporiadania a funkčného využívania územia
4. Vymedzenie ochranných pásiem a chránených území podľa osobitných predpisov
5. Návrh ochrany prírody
6. Návrh verejného dopravného a technického vybavenia
7. Koncepcia starostlivosti o životné prostredie
8. Vyhodnotenie perspektívneho použitia PP na nepoľnohospodárske účely
9. Závazná časť Zmien a doplnkov č. 4 ÚPN – O

Grafická časť

Výkres Č. 1 Výkres širších vzťahov a verejnoprospešných stavieb M 1 : 10 000

Zmena č. 1 – lokalita RD Jazero

výkres č. 2a. Komplexný výkres priestorového usporiadania a funkčného využívania územia M 1 : 10 000

výkres č. 2. Komplexný výkres priestorového usporiadania a funkčného využívania územia, návrh dopravy M 1 : 2 000

výkres č. 3. Výkres riešenia verejného technického vybavenia M 1 : 2 000

výkres č. 4. Výkres vyhodnotenia perspektívneho použitia PP n nepoľnohospodárske účely M 1 : 2 000

Zmena č. 2 – Vyznačenie inundačného územia pri toku Hornád

výkres č. 2a. Komplexný výkres priestorového usporiadania a funkčného využívania územia M 1 : 10 000

1. Dôvody pre obstaranie Zmien a doplnkov č. 4 územného plánu obce, hlavné ciele riešenia

Územný plán obce bol spracovaný URBOU Košice, Ing. arch. Evou Mačákovou v roku 2003.

V zmysle Zákona č. 50/1976 Zb. o územnom plánovaní a stavebnom poriadku v znení neskorších predpisov a o zmene a doplnení niektorých neskorších zákonov bol ÚPN obce Čaňa v roku 2015 prehodnotený. Na základe prehodnotenia a požiadavky zo strany verejnosti o doplnenie lokalitu RD Juh do územného plánu obce požiadala obec spracovateľa o spracovanie Zmien a doplnkov ÚPN-O Čaňa č. 4.

Na Zmeny a doplnky ÚPN - O č.4 v zmysle zákona č. 24/2006 Z.z. o posudzovaní vplyvov na životné prostredie zároveň prebiehalo zisťovacie konanie, z ktorého vyplynulo, že Zmeny a doplnky ÚPN – O Čaňa sa nebudú posudzovať v zmysle uvedeného zákona.

Hlavným cieľom spracovávaných Zmien a doplnkov je:

1. zmena ornej pôdy južne od jazera na funkciu – rodinných domov s návrhom prístupovej komunikácie k tejto funkčnej ploche
2. zapracovanie aktuálnej hranice záplavového územia podľa Vyhlášky Okresného úradu Košice - okolie z 12. augusta 2014, ktorou sa určuje rozsah inundačného územia pri vodohodpodársky významnom vodnom toku Hornád v katastrálnom území Čaňa
3. zapracovanie väzieb na schválenú nadradenú územnoplánovaciú dokumentáciu

Čísla zmien a doplnkov sa zhodujú s číslami lokalít vyznačenými v grafickej prílohe.

2. Vymedzenie a charakteristika riešeného územia

Lokalita 1 RD Pri jazere

Lokalita je situovaná v juhozápadnej časti obce, zo západu a severu je ohraničená ornou pôdou, z východu a v zastavanom území z juhu funkčnou plochou bývania v rodinných domoch a z juhu mimo zastavané územie ostatnými plochami. V severnej časti navrhovanej lokality prechádza VN vedenie, ktoré sa navrhuje na uloženie do zemného kábla. Lokalita sa nachádza mimo chránené územia z hľadiska ochrany prírody, v súčasnosti ide cez riešenú lokalitu VN vedenie, ktoré sa navrhuje na preloženie mimo riešené plochy rodinných domov.

Lokalita 2

Hranice inundačného územia pri rieke Hornád sú zakreslené v rozsahu katastrálneho územia obce Čaňa.

Väzby na schválenú nadradenú územnoplánovacia dokumentáciu Zmeny a doplnky ÚPN - VÚC Košický kraj, schválené Zastupiteľstvom KSK uznesením č. 92/2014, ktorej záväzná časť bola vyhlásená všeobecne záväzným nariadením KSK č. 6/2014, ktoré bolo schválené uznesením č. 93/2014 a nadobudlo účinnosť dňa 15. 08. 2014:

2. V oblasti osídlenia, usporiadania územia a sídelnej štruktúry
- 2.16. podporovať vznik suburbánneho pásma okolo miest Košice, Michalovce, Rožňava, Spišská Nová Ves a Trebišov,
- 2.17. vytvárať podmienky pre rovnovážny vzťah urbánnych a rurálnych území a integráciu funkčných vzťahov mesta a vidieka, pričom pri ich rozvoji zohľadniť koordinovaný proces prepojenia sektorových a rozvojových dokumentov,
3. V oblasti sociálnej štruktúry
- 3.3. vytvárať podmienky pre rozširovanie siete zariadení poskytujúcich sociálnu pomoc s preferovaním zariadení rodinného typu a zvyšovanie kvality ich služieb,
- 3.8. podporovať rozvoj existujúcich a nových kultúrnych zariadení ako neoddeliteľnú súčasť poskytovania kultúrnych služieb obyvateľstvu a zachovania kultúrneho dedičstva, podporovať proporcionálny rozvoj kultúrnej infraštruktúry a budovanie tradičnej ľudovej kultúry.
5. V oblasti usporiadania územia z hľadiska ochrany kultúrneho dedičstva, ekológie, ochrany prírody, prírodných zdrojov a starostlivosti o krajinu a tvorby krajinej štruktúry
- 5.1. chrániť najkvalitnejšiu poľnohospodársku pôdu v katastrálnom území podľa kódu bonitovaných pôdnoekologických jednotiek, vinice v Tokajskej oblasti a Východoslovenskej vinohradníckej oblasti a lesných pozemkov ako faktor usmerňujúci urbanistický rozvoj kraja, zabezpečovať ochranu prírodných zdrojov vhodným a racionalizovaným využívaním poľnohospodárskej a lesnej krajiny,
- 5.2. zabezpečiť funkčnosť nadregionálnych a regionálnych biocentier a biokoridorov pri ďalšom funkčnom využití a usporiadaní územia, uprednostniť realizáciu ekologických premostení regionálnych biokoridorov a biocentier pri výstavbe líniových stavieb; prispôbiť vedenie trás dopravnej a technickej infraštruktúry tak, aby sa netrieštil komplex lesov,
- 5.3. podporovať výsadbu plošnej a líniovej zelene, prirodzený spôsob obnovy a revitalizáciu krajiny v nadregionálnych biocentrách a biokoridoroch,
- 5.5. zabezpečovať nástrojmi územného plánovania ekologicky optimálne využívanie územia pri rešpektovaní a skvalitňovaní územného systému ekologickej stability, biotickej integrity krajiny a biodiverzity na úrovni regionálnej a lokálnej,
- 5.7. rezervovať vo výrobných zariadeniach plochy na uplatňovanie moderných ekologických technológií a prechod na využívanie obnoviteľných zdrojov energie, v prospech eliminovania príčin poškodenia životného prostredia,
- 5.10. v chránených územiach (európska sústava chránených území NATURA 2000 vrátane navrhovaných, národná sústava chránených území, chránené územia vyhlásené v zmysle medzinárodných dohovorov), v prvkoch prírodného dedičstva UNESCO, v NEOCENT, v biotopoch európskeho významu, národného významu a v biotopoch druhov európskeho a národného významu zosúladiť využívanie

- územia s funkciou ochrany prírody a krajiny s cieľom udržania, resp. dosiahnutia priaznivého stavu druhov, biotopov a častí krajiny,
- 5.12 zabezpečiť zachovanie a ochranu všetkých typov mokradí, revitalizovať vodné toky a ich brehové územia s cieľom obnoviť a zvyšovať vododržnosť krajiny a zabezpečiť dlhodobu priaznivé existenčné podmienky pre biotu vodných ekosystémov,
 - 5.13. identifikovať stresové faktory v území a zabezpečiť ich elimináciu
 - 5.13.1 vzdušné elektrické vedenia postupne ukladať do zeme,
 - 5.13.3. vytvárať podmienky pre prednostnú realizáciu verejného technického vybavenia v urbanizovaných priestoroch
 - 5.17. zabezpečiť trvalo ochranu krajiny v zmysle Európskeho dohovoru o krajine smerujúcu k zachovaniu a udržaniu významných alebo charakteristických črt krajiny vyplývajúcich z jej historického dedičstva a prírodného usporiadania, alebo ľudskej aktivity,
 - 5.18. rešpektovať pri umiestňovaní činností do územia záplavové a zosuvné územia, realizáciou vhodných opatrení dosiahnuť obmedzenie alebo zmiernenie ich prípadných negatívnych vplyvov,
 - 5.19. zachovať prirodzené inundačné územia vodných tokov mimo zastavaných území obcí transformáciou povodňových prietokov počas povodní.
6. V oblasti rozvoja nadradenej dopravnej infraštruktúry
- 6.3. rešpektovať dopravnú infraštruktúru alokovanú a plánovanú v trasách mimokoridorových sietí ITF konvenčnej železničnej a kombinovanej dopravy a cestnej siete TEN-T
 - 6.3.1. železničného prepojenia:
 - Poľsko - Plaveč - Prešov - Košice - Milhost' - Maďarsko,
 - 6.4. dopravné siete a zariadenie TEN-T alokované a plánované v trasách pripravovaných multimodálnych koridorov a ich vetiev
 - 6.4.2. prepojenie vetiev multimodálneho koridoru č. V., vetva V:a, Košice - Milhost' - Maďarsko, lokalizované pre cesty a konvenčné železničné trate siete TEN-T,
 - 6.5. rešpektovať dopravnú infraštruktúru zaradenú podľa európskych dohôd (AGR, AGC, AGTC)
 - 6.5.2. koridory konvenčných železničných tratí a zariadenia železničnej a kombinovanej dopravy: C30/1 Poľsko - Prešov - Košice - Milhost' - Maďarsko,
 - 6.16. chrániť koridory pre rekonštrukcie existujúcich a výstavbu nových cestných komunikácií smerom do Maďarskej republiky:
 - 6.16.2 podporovať rozvoj existujúcich a výstavbu nových cestných komunikácií do 3,5 t smerom Maďarskej republiky v súlade s platnými medzinárodnými dohodami,
 - 6.18. v oblasti rozvoja železničnej dopravy chrániť priestory pre:
 - 6.18.2 železničný dopravný koridor severojužného magistralneho ťahu v úseku Hranica s Poľskou republikou - Plaveč - Kysak - Košice - hranica s MR na zdvojkolajnenie a modernizáciu trate na rýchlosť 120 km/hod.,
7. V oblasti nadradenej technickej infraštruktúry
- 7.13. optimalizovať diverzifikované územné vedenie trás potrubných vedení strategických surovín (ropa, zemný plyn) v súlade s rozvojom ropného a plynárenského priemyslu s cieľom udržať a posilniť strategicky dôležité postavenie Košického kraja z pohľadu medzinárodných tranzitov
8. V oblasti hospodárstva a regionálneho rozvoja
- 8.11. vychádzať v územnom rozvoji predovšetkým z princípu rekonštrukcie a sanácie existujúcich priemyselných, stavebných a poľnohospodárskych areálov,
 - 8.17.
 - a) minimalizovať používanie fosílnych palív v energetike,
 - b) podporovať efektívne zavádzanie elektrickej energie a tepla z dostupných obnoviteľných zdrojov,
 - c) podporovať využívanie alternatívnych zdrojov energie.
9. V oblasti odpadového hospodárstva
- 9.1. usmerniť cieľové nakladanie s určenými druhmi a množstvami odpadov, budovania nových zariadení na zhodnocovanie a zneškodňovanie odpadov, ako aj budovania zariadení na iné nakladanie s odpadmi v území v súlade s Programom odpadového hospodárstva,
 - 9.2. koordinovať a usmerňovať výstavbu nových skládok a zariadení na zhodnocovanie odpadov tak, aby kapacitne a spádovo zabezpečili požiadavky na ukladanie odpadov v jednotlivých regiónoch kraja podľa ich špecifickej potreby,

II. VEREJNOPROSPEŠNÉ STAVBY

Verejnoprospešné stavby spojené s realizáciou uvedených záväzných regulatívov sú tieto:

2. Železničná doprava
- 2.2. zdvojkolaženie a modernizácia trate severojužného magistralneho ťahu na rýchlosť 120 km/hod v úseku (hranica Poľskou republikou – Plaveč– Prešov) – Kysak – Košice – hranica s MR,
- 2.8. rozvoj existujúcich a výstavba nových železničných hraničných priechodov smerom do Maďarska
- 2.8.1. Čaňa – Hidasnémeti pre osobnú a nákladnú dopravu – zdvojkolaženie trate,

3. Návrh urbanistickej koncepcie priestorového usporiadania a funkčného využívania územia

1 Lokalita RD Pri jazere

Lokalita je situovaná v juhozápadnej časti obce, od centra obce je oddelená železničnou traťou. Navrhuje lokalita pre rodinné domy na parcele č. 1684/1 s výmerou 2350 m² mimo zastavané územie obce k 1.1.1990 a v zastavanom území na parcele č. 1686/2 s výmerou 225 m², tieto plochy boli využívané ako záhrady; ostatné riešené pozemky na parcele č. 1685/1 s výmerou 550 m², na parcele č. 1685/4 s výmerou 700 m² sú aj v súčasnosti zastavanými plochami s funkciou bývania v rodinných domoch, ktoré boli asanované. Na uvedených pozemkoch je navrhnutá lokalita so 6 rodinnými domami a prístupovou komunikáciou, 4 RD sa navrhujú mimo zastavané územie, 2 RD v zastavanom území.

Lokalita je sprístupnená od cesty III. tr. slepou komunikáciou. Šírka uličného priestoru má byť min. 4,5 m.

2 Zapracovanie inundačného územia

4. Vymedzenie ochranných pásiem a chránených území (aktualizácia bodu 2.9.1. pôvodnej Sprievodnej správy)

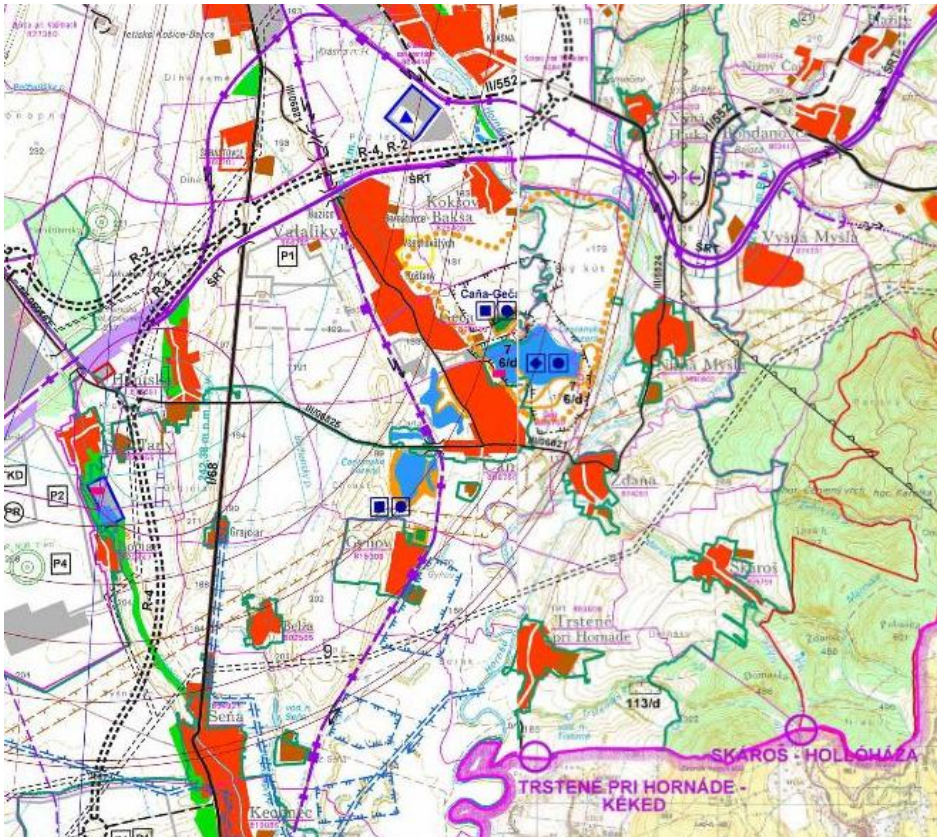
4.1. Ochranné pásma a obmedzenia v rozvoji obce

V lokalite rodinných domov Pri jazere

- Do katastra obce zasahuje vyhlásené SKCHVÚ009 Košická kotlina, zmena č. 1 (navrhovaná lokalita RD Pri jazere sa nachádza mimo CHVÚ)
- Rozsah inundačného územia pri vodohospodársky významnom vodnom toku Hornád (číslo hydrologického poradia 4-32-01-001) v obci Čaňa, v katastrálnom území Čaňa (rkm 17,30 – 20,50) je vyznačený tak, ako je to zakreslené v prílohe č. 1 (mapa inundačného územia M 1 : 17 000) vyhlášky Okresného úradu Košice – okolie z 12.8.2014, ktorou sa určuje rozsah inundačného územia pri vodohospodársky významnom vodnom toku Hornád v k. ú. obce Čaňa. Vonkajšia hranica inundačného územia je určená záplavovou čiarou pre prietok vody Q_{max}100. Opis priebehu vonkajšej hranice inundačného územia pri prietoku Q_{max}100 s popisom súčasného skutočného využitia územia medzi vonkajšou hranicou inundačného územia a korytom vodného toku je uvedený v prílohe č. 2 vyhlášky Okresného úradu Košice – okolie z 12.8.2014. Obmedzenia a zákazy pre určené inundačné územie a výnimky z obmedzení a zákazov ustanovuje § 20 zákona č.7/2010 o ochrane pred povodňami.
- Ochranné pásma letiska Košice v zmysle rozhodnutia Leteckého úradu SRč. 313-477-OP/2001-2116 zo dňa 9.11.2001:

Výškové obmedzenie stavieb, zariadení, stavebných mechanizmov, porastov a pod. je stanovené:

- ochranným pásmom kužeľovej plochy 385 – 420 m n.m. Bpv,
- ochranným pásmom okrskového prehľadového rádiolokátoru SRE s obmedzujúcou výškou cca 296 – 302 m n.m. Bpv.



5. Návrh ochrany prírody

Navrhaná lokalita RD Pri jazere sa nachádza mimo chránené vtácie územie SKCHVU009 Košická Kotlina, na ktorom je I. stupeň územnej ochrany.

SKCHVU009 Košická Kotlina bolo vyhlásené vyhláškou MŽP SR č. 22/2008 zo dňa 7. januára 2008 za účelom zabezpečenia priaznivého stavu biotopov druhov vtákov európskeho významu a biotopov sťahovavých druhov vtákov sokola rároha, sovy dlhochvostej, ďatľa hnedkavého, bociana bieleho, prepelice poľnej, orla kráľovského a zabezpečenia podmienok ich prežitia a rozmnožovania.

Riešená lokalita nezasahuje do kostry ekologickej stability územia.

6. Návrh verejného dopravného a technického vybavenia

Doprava

Lokalita RD Pri jazere

Lokalita RD bude prístupná z cesty III/3343 v zastavanom území obce. V riešenej lokalite navrhujeme prístupové komunikácie v kategórii min. C3 – MOK 4,5/30 (odvodená z MO 3,75/30 z dôvodu prejazdu pohotovostných vozidiel).

Statickú dopravu navrhujeme riešiť na pozemkoch rodinných domov.

Vodné hospodárstvo

Od r. 2011 je obec napojená na košický skupinový vodovod z obce Geča s privádzacím potrubím DN 150 mm v dĺžke 0,3 km, vo vlastníctve VVS a.s. Košice. V roku 2011 bolo na verejný vodovod napojených 83 obyvateľov. K riešenému územiu nie je vybudovaný vodovod. Lokalitu navrhujeme napojiť na verejný vodovod, do doby realizácie vodovodu v lokalite je možné využívať vodu z vlastných studní.

V obci Čaňa je vybudovaná splašková kanalizácia so samostatnou ČOV, ktorej vlastníkom a prevádzkovateľom je obec. V riešenej lokalite nie je vybudovaná kanalizácia. Lokalitu RD navrhujeme napojiť na

kanalizáciu, do doby napojenia lokality na kanalizáciu navrhujeme objekty odkanalizovať do nepriepustných žúmp.

V zmysle vyhlášky Okresného úradu Košice - okolie z 12. 08. 2014 rozsah inundačného pásma pri vodohodpodársky významnom vodnom toku Hornád (číslo hydrologického poradia 4-32-01-001) v obci Čaňa v katastrálnom území Čaňa (rkm 17,30 - 20,50) je vyznačený tak, ako je zakreslené v prílohe č. 1 (mapa inundačného územia M 1 : 17 000) vyhlášky Okresného úradu Košice - okolie z 12. 08. 2014, ktorou sa určuje rozsah inundačného územia pri vodohodpodársky významnom vodnom toku Hornád v k.ú. obce Čaňa. Vonkajšia hranica inundačného územia je určená záplavovou čiarou pre prietok vody $Q_{\max.100}$. Opis priebehu vonkajšej hranice inundačného územia pri prietoku $Q_{\max.100}$ s popisom súčasného skutočného využitia územia medzi vonkajšou hranicou inundačného územia a korytom vodného toku je uvedený v prílohe č. 2 vyhlášky Okresného úradu Košice - okolie z 12. 08. 2014. Obmedzenia a zákazy pre určené inundačné územie a výnimky z obmedzení a zákazov stanovuje § 20 zákona č. 7/2010 o ochrane pred povodňami.

Energetika

Zásobovanie elektrickou energiou

Bilancia potreby el. príkonu $6 \cdot 2,0 = 12 \text{ kVA}$

Lokalitu RD navrhujeme napojiť na jestvujúcu NN sieť jej predĺžením do navrhovanej lokality.

Realizácia lokality RD Pri jazere je podmienené preložkou VN prípojky k trafostanici T8 podľa grafickej prílohy do zemného kábla.

Zásobovanie plynom

Lokalitu RD navrhujeme napojiť na navrhovaný STL plynovod z jestvujúceho STL plynovodu DN 200.

7. Koncepcia starostlivosti o životné prostredie

Riešenie nemá vplyv na koncepciu starostlivosti o životné prostredie.

Riešené územie sa nachádza v blízkosti železničnej trate. Pri obytných objektoch je potrebné zabezpečiť ochranu pred zvýšeným hlukom a to vo vonkajšom prostredí 50 dB(A) a vo vnútornom prostredí 45 dB(A). Z toho dôvodu je podmienkou pri realizácii danej lokality v zmysle zákona č. 355/2007 § 27 ods. 3. zabezpečiť ochranu vnútorného prostredia budov pred hlukom z vonkajšieho prostredia - od železnice pri súčasnom zachovaní ostatných potrebných vlastností vnútorného prostredia.

Registrované skládky odpadov na území obce podľa evidencie GSSR z r. 1996 boli zlikvidované a plochy zre kultivované.

Z hľadiska ochrany ovzdušia v riešenom území sa nenachádzajú, ani nenavrhujú žiadne veľké a stredné zdroje znečisťovania.

V rámci Zmien a doplnkov je v zmysle Vyhlášky Okresného úradu Košice - okolie z 12. augusta 2014, ktorou sa určuje rozsah inundačného územia pri vodohospodársky významnom vodnom toku Hornád v katastrálnom území Čaňa zapracované inundačné územie do výkresov č. 1 a 2a v M 1:10 000.

Vo výhradnom ložisku - dobývacom priestore 640 - Geča; štrkopiesky a piesky; Holcim (Slovensko) a.s. Rohožník, vyznačenom v ÚPN je evidované staré banské dielo - odkalisko, ktoré si vyžaduje zvýšenú ochranu podľa § 12 ods. 4 písm. o vyhlášky č. 22/2001 Z.z. o ÚPP a ÚPD.

8. Vyhodnotenie perspektívneho použitia PP na nepoľnohospodárske účely

Riešenie ZaD č. 4. ÚPN-O Čaňa sa netýka lesných pozemkov, riešenie ZaD č. 4 ÚPN – O Čaňa nemôže ovplyvniť funkcie lesov.

Orgán ochrany poľnohospodárskej pôdy v zmysle zákona 57/2013 Z.z., ktorým sa mení a dopĺňa zákon č. 220/2004 Z.z.o ochrane a využívaní poľnohospodárskej pôdy v znení neskorších predpisov zabezpečuje ochranu najkvalitnejšej pôdy v katastrálnom území obce. V katastrálnom území Čaňa sú najkvalitnejšie pôdy určené BPEJ: 0406005, 0406042, 0406045, 0411002, 0426002.

Pri trvalom zábere najkvalitnejšej poľnohospodárskej pôdy vzniká povinnosť platenia odvodov, ktorá sa nevzťahuje na verejnoprospešné stavby – komunikácie. Riešená lokalita sa nachádza na BPEJ 0465045, ktorá nie je zaradená medzi najkvalitnejšie poľnohospodárske pôdy v katastri obce Čaňa.

V Zmenách a doplnkoch ÚPN Čaňa je riešená 1 lokalita. Riešená lokalita RD Jazero s prístupovou komunikáciou sa nachádza čiastočne mimo zastavané územie obce, čiastočne v zastavanom území obce.

Vo výkrese perspektívneho použitia pôdy na nepoľnohospodárske účely sú navrhované lokality mimo zastavané územie vyznačené čiarkovanou čiarou, v zastavanom území plnou čiarou, s vyznačením funkčného využitia a číslom lokality. Plochy jednotlivých lokalít, ako aj sumárne údaje sú v tabuľkovej časti.

Podrobná špecifikácia jednotlivých lokalít je v tabuľkách, kde je zdokumentovaný plošný nárok jednotlivých lokalít, poľnohospodárske kultúry, katastrálne územie, v ktorom sa lokalita nachádza, vlastník (užívateľ).

Rekapitulácia

Lokality navrhované na nepoľnohospodárske využitie

	V zastav. území	Mimo zastav. územie	Celkom
Záber pôdy celkom	0,15	0,24	0,39
z toho PP	0,02	0,24	0,26
Nepoľnohosp. pôda	0,13	-	0,13

Zhodnotenie a zdôvodnenie urbanistických zámerov navrhovaného urbanistického rozvoja riešeného územia

Záber č. 52

Urbanistický priestor sa nachádza v katastrálnom území obce Čaňa, mimo zastavané územie k 1.1.1990.

V urbanistickom priestore – v lok. č 1 RD Pri jazere sú navrhnuté 4 rodinné domy s prístupovou komunikáciou.. Lokalita sa nachádza na poľnohospodárskej pôde - záhrade na súkromných pozemkoch na BPEJ 0465 045 (465 02), 6. skupina 0,24 ha. V lokalite nie sú vykonané investičné zásahy.

Celkový záber PP je 0,24 ha poľnohospodárskej pôdy.

Záber č. 53

Urbanistický priestor sa nachádza v katastrálnom území obce Čaňa, v zastavanom území k 1.1.1990.

V urbanistickom priestore – v lok. č 1 RD Pri jazere sú navrhnuté 2 rodinné domy s prístupovou komunikáciou. Lokalita sa nachádza na poľnohospodárskej pôde - záhrade na súkromných pozemkoch na BPEJ 0465 045 (465 02), 6. skupina 0,02 ha. a na nepoľnohospodárskej pôde 0,13 ha. V lokalite nie sú vykonané investičné zásahy. Celkový záber je 0,15 ha, z toho 0,02 ha poľnohospodárskej pôdy a 0,13 ha nepoľnohospodárskej pôdy.

9. Závazná časť Zmien a doplnkov č. 4 ÚPN – O

Regulatívy pre územný rozvoj ÚPN O Čaňa sa dopĺňajú a menia takto:

6. Zásady a regulatívy starostlivosti o životné prostredie

- 6.17. podmienkou realizácie lokality Pri železnici II v zmysle zákona č. 355/2007 § 27 ods. 3 je zabezpečenie ochrany vnútorného prostredia budov pred hlukom z vonkajšieho prostredia od železnice pri súčasnom zachovaní ostatných potrebných vlastností vnútorného prostredia.

8. Vymedzenie ochranných pásiem a chránených území podľa osobitných predpisov je nasledovné:

- 8.15. V zmysle vyhlášky Okresného úradu Košice - okolie z 12. 08. 2014 rozsah inundačného pásma pri vodohospodársky významnom vodnom toku Hornád (číslo hydrologického poradia 4-32-01-001) v obci Čaňa v katastrálnom území Čaňa (rkm 17,30 - 20,50) je vyznačený tak, ako je zakreslené v prílohe č. 1 (mapa inundačného územia M 1 : 17 000) vyhlášky Okresného úradu Košice - okolie z 12. 08. 2014, ktorou sa určuje rozsah inundačného územia pri vodohospodársky významnom vodnom toku Hornád v katastrálnom území obce Čaňa. Vonkajšia hranica inundačného územia je určená záplavovou čiarou pre prietok vody $Q_{\max.100}$. Opis priebehu vonkajšej hranice inundačného územia pri prietoku $Q_{\max.100}$ s popisom súčasného skutočného využitia územia medzi vonkajšou hranicou inundačného územia a korytom vodného toku je uvedený v prílohe č. 2 vyhlášky Okresného úradu Košice - okolie z 12. 08. 2014. Obmedzenia a zákazy pre určené inundačné územie a výnimky z obmedzení a zákazov stanovuje § 20 zákona č. 7/2010 o ochrane pred povodňami.

9. plochy na verejnoprospešné stavby, na vykonanie delenia a sceľovania pozemkov, na asanáciu a na chránené časti krajiny

- 9.1.45. plocha pre prístupovú komunikáciu, preložku VN vedenia, vodovod, kanalizáciu, STL plynovod, elektronické komunikačné káble a NN vedenie v lokalite RD Pri jazere

11. zoznam verejnoprospešných stavieb

- 11.1.45. prístupová komunikácia, preložka VN vedenia, vodovod, kanalizácia, STL plynovod, elektronické komunikačné káble a NN vedenie v lokalite RD Pri jazere.